

LA

PIVE

Paroisse des Hautes Joux

eren

PAROISSE
DES HAUTES JOUX

N° 94

Juillet 2021

MEDITORIAL

Pascal Wurz

«Il s'étonnait de leur manque de foi» (Marc 6, 6)

Quel contraste dans ce passage entre l'itinérance de Jésus («*parti de là*»), et l'immobilité des gens de son pays qui, eux, ne bougent pas. Ils sont bloqués dans leur foi. Ils en restent à ce qu'ils ont toujours connu. Ils reconnaissent en Jésus une certaine sagesse. Mais «*d'où cela lui vient-il ? Quelle est cette sagesse qui lui a été donnée ? Et comment de tels miracles se font-ils par ses mains ? N'est-ce pas le fils du charpentier ?*» Les questions fusent. D'une certaine manière, on refuse de voir en celui qu'on a toujours connu ou que l'on croit connaître, quelqu'un qui peut évoluer, qui pourrait même délivrer un message qui lui viendrait de Dieu, qui serait même capable de faire des miracles. Le charpentier ? Non, ce n'est pas possible, pas lui. Et on enferme Jésus dans les limites de ce que l'on croit savoir de lui. L'écrivain Christian Bobin écrit : «*Il vient d'une famille où on travaille le bois. Il travaille les cœurs qui sont autrement plus durs que le bois.*» Les habitants de Nazareth ne peuvent pas entendre ce que raconte Jésus parce qu'ils le connaissent trop bien. Du moins, le croient-ils. Jésus cite un proverbe qui était probablement connu. Il confirme ce qu'il avait dit quand sa famille était allée le chercher : ses vrais frères ne sont pas les frères de sang, mais ceux qui partagent sa foi (Marc 3, 34-35). Jésus est retourné dans son pays pour essayer de se réconcilier avec les

siens, mais c'est un échec. Cet échec confirme le prologue de Jean : «La Parole... est venue chez elle, et les siens ne l'ont pas accueillie» (Jean 1, 11). Très habilement pourtant le texte nous invite à bien vouloir nous-mêmes nous mettre en route et accepter d'être déroutés. Quand nous entendons les gens de Nazareth s'écrier : «*N'est-ce pas le charpentier, le fils de Marie ?*», nous pouvons aussi nous demander : «Oui, mais n'est-il pas plus que cela ?» Quand il nous est dit que Jésus «s'étonnait de leur manque de foi», ne pouvons-nous pas comprendre que la seule attitude qui conviendrait au contraire, c'est cette foi qui consisterait à marcher à sa suite, si déconcertant soit son chemin ? Enfin le tableau même de cet échec rencontré par Jésus auprès des siens peut nous être comme un appel et une mise en garde. Lui que nous avons vu jusqu'ici triompher de la maladie, des démons, de la tempête, et de la mort elle-même, le voici maintenant impuissant et désarmé devant la résistance et le refus que lui opposent des libertés humaines. Que le refus et la haine ne doivent pas avoir dans nos vies le dernier mot. Malgré nos limites et nos misères, le Seigneur réussit à nous donner des signes de son Amour. Encore faut-il que nous sachions le reconnaître.



Apprivoiser l'absence : un chemin possible ! **Groupe de parole pour personnes en deuil**

Quoi ? Des rencontres mensuelles qui permettent à chacun.e d'exprimer librement son vécu et de partager celui des autres, dans un cadre de confidentialité, d'écoute mutuelle et de bienveillance, dans le respect du rythme et du parcours de chacun.e

Pour qui ? Toute personne confrontée au deuil d'un proche, désireuse de vivre un chemin d'apaisement et de reconstruction, en lien avec d'autres

Comment ? Par le partage des émotions et du vécu, par l'ouverture à une dimension spirituelle, dans le respect des convictions de chacun.e

Quand ? Les mardis de 9h30 à 11h30

Dates : 28 septembre, 19 octobre, 16 novembre, 7 décembre, 11 janvier, 8 février, 8 mars, 5 avril, 3 mai, 7 juin

Où ? La Chaux-de-Fonds, Centre paroissial, rue du Progrès 24, 2ème étage

Combien ? Offrande libre pour couvrir les frais

Avec qui ? Karin Phildius, pasteure, officiante de cérémonies funéraires

Miriam Cattin Aellig, accompagnante spirituelle (Aaspir) et visiteuse bénévole en EMS

Inscription : un contact téléphonique est souhaité avant de rejoindre le groupe

Information et contact :

Karin Phildius – k.phildius@eren.ch - 079 394 65 67

Cultes du 20 juin au 25 juillet

Dimanche 25	9 :45	Temple de la Brévine
Dimanche 1	9 :45	Temple du Locle
Dimanche 8	9 :45	Temple du Locle
Dimanche 15	9 :45 9 :45	Temple du Locle Temple des Ponts-de-Martel, culte intercommunautaire
Dimanche 22	9 :45	Temple du Locle

Dimanche 15 août, culte intercommunautaire

La prédication sera apportée par Stéphane Klopfenstein, directeur adjoint du Réseau évangélique suisse, ingénieur-agronome très sensible aux questions environnementales et à tout ce qui touche au développement durable.

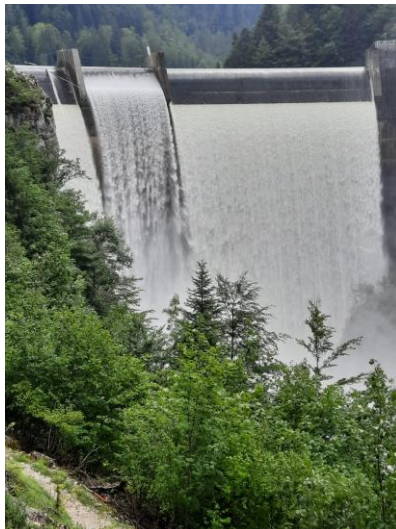


Photo : Barrage du Châtelot le 16 juillet 2021

Interview de Christine Hahn, nouvelle conseillère synodale (par Pascal Wurz)

- Christine, qu'est-ce qui te motive pour cette nouvelle fonction ?

- Il y a tout d'abord une dimension d'appel avec toutes les hésitations qui lui sont inhérentes, comme l'envie de fuir à l'image du prophète Jonas. C'est une responsabilité très importante qui exige des compétences particulières, notamment le sens de la stratégie, une vision large de l'Église, un intérêt pour la collectivité. Je souhaite vraiment que l'on travaille ensemble, comme conseil synodal, mais aussi le conseil synodal avec les paroisses.

- Que penses-tu de la situation actuelle de l'EREN ?

- L'EREN vit un grand changement. Elle est engagée dans un processus engageant toutes les dimensions de notre Eglise. Fondamentalement, ce processus pose la question du sens de la foi chrétienne dans notre société. Une question que l'on doit se poser en tant qu'Église, donc en tant qu'EREN, Église Évangélique du canton de Neuchâtel, et tant que paroisse. La question n'est pas différente pour l'institution ou pour les paroisses, c'est juste le point de vue à partir duquel on aborde la question qui est différent.

- Que penses-tu pouvoir apporter au Conseil Synodal ?

- Un regard de pasteur de paroisse proche de la réalité du terrain, ainsi qu'un sens de l'écoute des différents partenaires de l'Église.

- Comment vois-tu l'EREN dans cinq ans ?

- Dans l'idéal, je vois des communautés vivantes comme des points lumineux dans tout le canton, qui vivent de la lumière de l'Esprit. En ce sens, je souhaite créer des liens, des ponts, des passerelles dans les paroisses et entre les paroisses. C'est ainsi que nous ferons Église ensemble.

Cultes radios !

Christine Hahn

Nous venons de vivre trois cultes diffusés sur les ondes de la RTS Espace 2 depuis le temple du Locle.

Ces cultes sont toujours un défi. Il faut trouver des musiciens, un fil rouge, espérer que la communauté locale répondra présente. D'autre part, c'est l'occasion de servir la communauté chrétienne de Suisse Romande, les 10'000 auditeurs et auditrices qui ne peuvent pas se rendre au culte.

Grâce à notre organiste Maryclaude, une flûtiste nous a transportés dans un monde imaginaire et féérique à la veille des vacances. Les deux Joëlle (Guilloz et Franchon) par leur interprétation en allemand d'airs suédois nous ont permis de réaliser la dimension universelle de la foi. Maryclaude, toujours fidèle nous a entraînés dans les chants et des pièces d'orgues.

Les textes proposés dans l'évangile de Marc pour ces trois dimanches nous ont fourni le fil rouge : La foi ! Christine, Pascal et Christine avec les moniteurs de Tourbillons ont décliné ce terme avec les textes de la tempête apaisée, de la fille Jaïrus combiné avec la femme malade d'une perte de sang et finalement, de l'incrédulité des proches de Jésus. Si l'animation de cultes par les pasteurs n'apporte pas de remarques particulières, l'engagement des jeunes moniteurs a été remarquable. Préparer des prières et les dire à l'antenne, réfléchir au thème et au contenu de la prédication et prêcher le texte, c'est un défi qu'ils ont relevé avec brio.

Vous, paroissiens, avez répondu présents et vos chants et votre foi ont traversé les ondes.

En bonus, Julien nous a préparé 3 apéros pour prolonger le partage.

Finalement, une très belle expérience stimulante et motivante.



Retour sur l'Assemblée paroissiale 2021

En date du 18 juin dernier a eu lieu l'assemblée générale de la paroisse aux Ponts-de-Martel. Le nombre de paroissiennes et de paroissiens était un peu réduit par rapport aux assemblées précédentes. En voici quelques échos.

Lors de cette 19^e assemblée des Hautes Joux, les comptes 2020 ont été adoptés avec un déficit de 14'929.- CHF. Le budget prévoyait des pertes plus importantes (28'000.- CHF), mais la situation a fait que plusieurs dépenses n'ont pas été faites et l'EREN a offert une partie des loyers des cures du Locle et des Brenets. Le budget 2021 qui a été accepté prévoit lui aussi un déficit, identique à celui que nous avons présenté pour 2020 de perte.

Le conseil paroissial a présenté un projet de rénovation de la maison de paroisse du Locle. Un groupe de travail a commencé à réfléchir à des améliorations de son fonctionnement et de ses finances. Le changement du chauffage et des fenêtres est une première étape. L'Assemblée a autorisé le conseil à faire un emprunt, d'un maximum de 108'000.- CHF, pour cette première étape. Une adaptation à la hausse des locations, une rénovation des salles du rez-de-chaussée et une mise en valeur du terrain alentour sont les étapes suivantes.

Parallèlement à cette rénovation, un projet a été présenté : *Le Salon*. Cette idée, dont Alain Phildius est l'auteur, propose de créer un lieu agréable de rencontre dans la paroisse. Si l'Eglise est une grande famille, alors le salon est le meilleur lieu pour nous retrouver. Les locaux de la maison de paroisse du Locle s'y prêteraient. Ce projet est encore au stade de l'idée. Il devra être construit avec les personnes qui s'y intéressent. Plusieurs propositions d'activités existent déjà : méditations, discussions thématiques, enregistrement de podcasts (émission radio qu'on peut écouter en différé), etc. la grande famille chrétienne des Hautes Joux devra habiter son salon comme elle le souhaitera !

Julien von Allmen, président du conseil paroissial

CONTACTS |

Secrétariat paroissial : Grande-Rue 9, 2400 Le Locle
Tél. 032 931 16 66, courriel : hautesjoux@eren.ch
Horaires : lundi, mardi de 13 h 30 h à 17 h
mercredi de 9 h à 14 h
jeudi et vendredi : fermé toute la journée.

Les pasteurs de la paroisse

Christine Hahn
Grande-Rue 9, 2400 Le Locle
Tél. 079 425 04 73
Courriel : christine.hahn@eren.ch

Pascal Wurz
Ch. de la Joux-Pélichet 15, 2400 Le Locle
Tél. 032 931 35 33 | 076 384 03 62
Courriel : pascal.wurz@eren.ch

Karin Phildius
Rue du Lac 24, 2416 Les Brenets
Tél. 032 932 10 04 | 079 394 65 67
Courriel : karin.phildius@eren.ch

Groupe Tourbillon

Julien von Allmen
Le Voisinage 2, 2400 Le Locle
Tél. 079 486 61 12
Courriel : julien.vonallmen@hotmail.ch

Catéchisme

Stéphanie Wurz
Ch. de la Joux-Pélichet 15, 2400 Le Locle
Tél. 032 931 35 33 | 076 384 72 84
Courriel : s.wurz@eren.ch

Site internet : www.eren.ch/hautesjoux/

CCP de la paroisse
23-3309-0, Paroisse des Hautes Joux

Aumônerie des homes

Pascal Wurz
Ch. de la Joux-Pélichet 15, 2400 Le Locle
Tél. 032 931 35 33 | 076 384 03 62
Courriel : pascal.wurz@eren.ch

Jérôme Grandet
jerome.grandet@eren.ch

Colloque des ministres et Enfance

Stéphanie Wurz, modératrice
Ch. de la Joux-Pélichet 15, 2400 Le Locle
Tél. 032 931 35 33 | 076 384 72 84
Courriel : s.wurz@eren.ch

Conseil paroissial

Le Président
Julien von Allmen
Le Voisinage 2, 2400 Le Locle
Tél. 079 486 61 12
Courriel : julien.vonallmen@hotmail.ch

Journal La Pive

Murielle Robert
Ch. de Jolimont 10, 2400 Le Locle
Tél. 032 931 77 03 / 079 697 33 35
Courriel : murielle.robert@hispeed.ch

Prochaine parution
Août 2021